

Toheloi Se Itse:

TINAA JA MAALIA

Mikko Kurki-Suonio



Minä vilpittömästi luulin, etten ikinä kirjoittaisi tätä juttua, mutta jos jäsenet haluavat tämän lukea, mikäs siinä.

Tämä juttu sisältää vain maalauksen alkeita, eikä varmaankaan anna kokeneille sutiveikoille mitään uutta, mutta toivottavasti muut saavat ainakin kuvan siitä, mistä on kyse.

Olin aikoinaan päättänyt, ettei Riipa liity "näin maalaat figusi" -artikkelilla itsestäänselvyyksien toistelijoiden joukkoon. tuohon aikaan näet jokaisessa roolipelilehdessä oli vähintään yksi tuon tyylinen juttu, parhaissa joka numerossa [*jumpe, tässä kuussa saamme tietää miten Kevin "Goblinmaster" Adams maalaa figunsa -Mx*]. No, aikaa on kulunut ja lupaukset unohtuneet. Minua on pyydetty kirjoittamaan maalaamisen perusteet sisältävä juttu ja mikäs meikäläinen on jäsenten toiveita torjumaan? Ennen kuin vuosia tinamöykkyjä tuhrineet konkarit tuohtuneena hyökkäävät, haluan painottaa, että juttu on tarkoitettu aloittelijoille ja siksi käsittelee muun muassa vain helpoimpia menetelmiä.

Lähtöruutu

Jostain täytyy aloittaa, eikö totta? Tarvikkeiden hankinta voi muodostua tyyriiksi näädänkarvapensseleineen ja airbrusheineen. Parempihan tietysti olisi, jos pääsisi kokeilemaan jonkun kaverin kamoilla hieman, mutta useimmat

maalajaat vartioivat karvojaan mustasukkaisesti, minkä kyllä ymmärtää katsoessa laatupensselien hintoja.

Ei silti hätää. Minä olen maalannut vuosikaudet Etolan alennuspensseleillä ja halvoilla lasten vesiväripensseleillä menestyksekkäästi. Useimpiin tarkoituksiin ne ovat aivan riittäviä. Muitakin hankintoja kannattaa hieman tutkia ennen kuin lyö tuohta tiskiinkin. Tavallisten 25mm figujen maalailun aloittamiseen riittävät vallan mainiosti seuraavat tarvikkeet:

Pensselit

Kuten sanottua, halvahkot vesiväripensselitkin kelpaavat aivan hyvin, kunhan ne eivät ole muoviharjaisia. Tarvitset Yhden kokoa 0 tai 1, sekä yhden kokoa 5-7. Lisäksi voit ostaa paketillisen halvimpia mahdollisia pensseleitä - ne maksavat yleensä alle kympin noin viiden paketilta ja kelpaavat joihinkin tarkoituksiin aivan hyvin.

Vesiastia

Minä käytän vesiastianana vanhaa polkupyörän soittokelloa. Mikä tahansa kippo kelpaa, tärkeintä on, että se on käsillä. Vältä kuitenkin liian syviä astioita - pensseleitä ei ole tarkoitus uittaa tai liottaa, vain hieman huljutella.

Maalit

Nykyään lähes kaikki käyttävät akryylipohjaisia maaleja. Niitä saa mm. Citadelin, Miniature Paintsin ja Ral Parthan versioina, paketeissa ja yksikseen. Minusta parhaita ovat Miniature Paintsin maalit nyt kun niiden korkista tuli inhimillinen avattava normaaleille ihmisillekin. Niitä saa myös parhaiten yksitellen ja hinta on edullinen. Ei muisakaan maaleissa mitään vikaa toki ole, jos haluat välttämättä maalata örkit *Goblin Green* -sävyisiksi tai käyttää vain virallisia *BattleTech*-värejä. Aloittelijana tarvitset ainakin mustaa ja valkoista, paria muuta perusväriä maustasi ja kohteistasi riippuen, sekä tietysti lakkaa.

Lakkaa on sekä matta- että kiiltäväpintaista. Kiiltävä on kestävämpää käytössä ja vaatii ohuemman kerroksen kuin matta, mutta matta on pääsääntöisesti paremman näköistä. Pärjännät riittävän hyvin pelkällä mattalakalla. Spraylakkaan aloittelijan ei kannata koskea, sillä se voi jättää ikäviä kuplia figuurien pinnalle väärin käytettynä.

Ennen käytettiin paljon öljypohjaisia emalimaaleja, mutta niiden aika on kyllä ohi, sillä harva haluaa jatkuvasti haistella liuottimia ja rasvata kemikaaleista kuivaneita käsiään. Vaikka sinulla ennestään olisi varastossa emalimaaleja, en suosittele niiden käyttöä figuurien maalauksessa. Viidellä kymppillä saat aloittamiseen riittävän maalivalikoiman kuitenkin. Jos kuitenkin pidät emaleista ja haluat käyttää niitä, muista ettet missään vaiheessa sekoita niitä akryylimaalihin



- tuloksena on vain pilattuja maaleja ja kenties pensselikin.

Askarteluveitsi

Terävä veitsi on välttämättömyys, mutta aluksi riittää linkkuveitsen pienempi terä mainiosti. Älä turhaan investoi aitoon askarteluveitseen heti, itse ostin sellaisen vasta usean vuoden harrastuksen jälkeen. Katkeavateräisiä, yleensä muovikahvaisia veitsiä kannattaa välttää - niillä ei ole pahemmin virkaa tässä yhteydessä.

Liima

Useat figut tulevat nykyään monessa osassa. Niinpä varustukseen kuuluu hyvä liima, joka liimaa metallia ja muovia. Super Epoxy on käytännössä hyväksi havaittu, kun taas Bostikin liimasauma ei ole kovin hyvä näin pienillä pinnoilla. Pikaliima käy myös hyvin, mutta muista että se haurastuu parissa vuodessa ja sauma irtoaa.

Paletti

Tarvitset myös paletin värien sekoittamiseen. Tähän tarkoitukseen käy melkein mikä vain aina keittiöremontista ylijääneestä kaakelistä limsapullon kork-

keihin. Tärkeintä on, että paletti on puhdas ja sen pinta ei ime maalia. Vaalea väri auttaa pitämään sävyt oikean näköisinä, muttei ole niin välttämätön.

Pienoismalli

Tottakai tarvitset myös pienoismalleja. Valitse mieleisesi heti alkuun, mutta vältä liian kunnianhimoisia projekteja ensihätään. On parempi harjoitella örkillä kuin loushikäärmeellä. Mikäli mahdollista, yritä valita aluksi malleja, joissa ei ole liikaa pieniä yksityiskohtia - Space Marinet ja karvaiset eläimet ovat hyviä aloituskohteita.

Ensi askel

Puhdistus

Kun olet purkanut uudet hienot figusi pakkauksesta, tarkista se kriittisesti. Mikäli figusi on muovista, se täytyy ensin pestä. Haalea vesi ja tiskiaine käyvät tähän vallan mainiosti - kannattaa pestä kerralla paljon figuja, sillä tarkoituksena on vain muottirasvan poistaminen. Kuvaa figu kunnolla ja irrota se valutangoista. Käytä tähän terävää veistä tai kynsileikkuria ja varovaisesti irrota figun kaikki osat. Ole erityisen varovainen ohuiden osien kanssa ja leikkaa mieluummin turvallisesti valutangon puolelta, jälkeen voi myöhemmin siistiä veitsellä.

Pienoismalleissa käytetään lyijy/tinaseosta ja kumimuotteja yleensä. Muotin puoliskot eivät koskaan ole täysin kohdallaan tai liitos niin tiivis, ettei muotin liitoskohtaan jäisi pientä epämuodostumaa. Hyvä muotti on suunniteltu siten, että tämä rantu jää mahdollisimman paljon sellaisiin paikkoihin, josta sitä ei huomaa. Samoin usein pienoismallissa on ohuita, lankamaisia rippeitä, jotka ovat muodostuneet metallin täyttäessä muotin ilmareikiä, sekä toisinaan

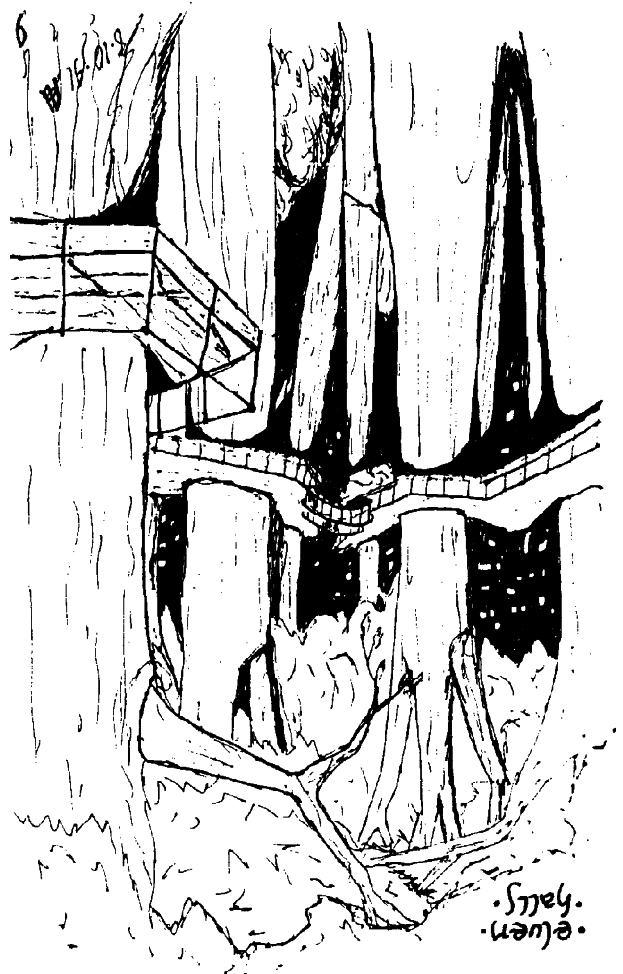
paperinohuita kalvoja esimerkiksi figun kainaloissa.

Nämä ovat valuvirheitä ja niistä täytyy päästä eroon, oli figuuri muovia eli metallia. Raaputa ne pois varovasti veitsellä. Varo tuhoamasta pienoismallin yksityiskohtia tai tekemästä itse liikaa uusia :-). Jos veitsemi on terävä, leikkaa pois päin itsestäsi, vaikka haavat sormissa ovatkin pienoismallikonkarin tuntomerkki.

Jos figuurissa on irtojalusta, liimaa se nyt paikoilleen. Jalustasta on helpompaa pitää kiinni maalauksen aikana.

Pohjamaali

Seuraavaksi figuuri täytyy pohjamaalata. Pohjamaalin tarkoituksena on antaa oikealle maalikerrokselle pinta, johon se helposti tarttuu. Pohjamaalin tar-



Etsi vika.

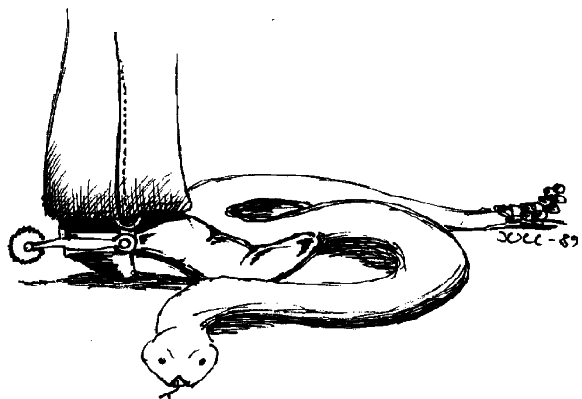
koituksena ei ole kuorruttaa figuuria muodottomaksi möykyksi, joten tarkoitukseen on parasta käyttää ohennettua valkoista maalia. Muitakin pohjustus-tekniikoita on, mutta valkoinen on aloittelijalle helpoin ja paras.

Ohenna valkoista maalia hieman ja maalaa isolla pensselillä koko figuuri. Tähän käyttöön voit huoletta ottaa huonimman sutisi. Katso, että joka kohta tulee maalattua ja ettei maalia keräänny liikaa jonnekin. Jos sinulla on vaikeuksia erottaa figuurin yksityiskohtia maalin alta paikoin, kasta pensseli veteen ja ohenna sillä maalia suoraan figuurin päällä - ylimääräiset lammikot voi kuivata varovasti imeyttämällä ne talouspaperiin.

Aseta figuurit kuivamaan johonkin suojaisaan paikkaan. Akryylit kuivavat suhteellisen nopeasti, mutta malta hetki ja työskentele vaikka toisen figuurin parissa ja anna pohjamaalin rauhassa kuivua.

Perusvärit

Tässä vaiheessa pitäisi päättää figuurin perusvärit. Kenties sinistä kaapuun, punaista paitaan? Valinta on sinun, enkä aio tässä mitään väriestetiikkaa opettaakaan. Toiset haluavat tehdä mahdollisimman realistisesti väritettyjä figuureja, toisinaan pieni pelleily piristää ilmettä. Muista sekoittaa hyvin ravistamalla kaikki maalit ennen kuin käytät niitä.



Yksityiskohdat elävöittävät figuuria.

Maalaa perusvärit aloittaen suurimmista pinnoista. Koeta myötäillä figuurin muotoja pensselin vedoilla äläkä laita liian paksua kerrosta maalia. Mieluummin monta ohutta kerrosta kuin yksi liian paksu. Anna figuurin kuivaa aina välillä - tämän odottelun vuoksi on hyvä maalata muutamaa figuuria yhtä aikaa.

Sävytys

Kun perusvärit ovat paikoillaan, on aika sävyttää figuuri. Tämä ei ole välttämätöntä, mutta kohentaa lopputulosta huomattavasti. Koska figuuri on huomattavasti pienempi kuin esikuvansa, oikeat valon luomat varjot eivät näytä realistisilta sen pinnalla - tarvitaan sävytystä. Kahdella yksinkertaisella tekniikalla pääsee pitkälle.

Väripesu

Figuurin pesua ei suoriteta shampooilla vaan maalilla tai musteella. Erityisesti Citadelin musteet ovat omiaan tässä puuhassa, mutta tavallisilla maaleilla pärjää myös aivan hyvin. Ideana on tehdä sekoittaa hieman perusväriä tummempi sävy ja ohentaa se tiskiveden kaltaiseksi litkuksi. Tämä litku etsiytyy viitan laskoksiin ja muihin luonnollisiin varjopaikkoihin luoden helpon varjostuksen. Erityisen hyvä tekniikka on tasaisilla pinnoilla, joissa on pieniä uurteita tai syvennyksiä, vaikka tätä vakiomenetelmää voikin käyttää lähes kaikkeen.

Sekoita värisävy, joka on hieman perusväriä tummempi. Tumville väreille tämä luonnistuu yksinkertaisesti mustaa lisäämällä, mutta vaaleammissa väreissä joudut käyttämään hieman mielikuvitusta, ellei sinulla ole purkissa valmiina tummempaa sävyä. Esimerkiksi keltaista voi tummentaa ruskealla tai punaisella.

Seuraavaksi lisää keitokseesi vettä tiipoittain sekoittaen, kunnes se on vetistä



Hyvässä figussa on liikkeen tuntua.

litkua. Itse testaan pesun laatua vetäisemällä peukalon kynteen pensselillä - jos tulos vaikuttaa enemmän värilliseltä vedeltä kuin maalilta, sekoitus on riittävän hyvä.

Levitä varovasti hennoin vedoin pesua figuurille. Aloita mahdollisimman huomaamattomasta paikasta, sillä seos voi olla väärä ja usein ensimmäinen sivellys on liian tumma. Pidä talouspaperi käsillä ja varovasti imeyttämällä estä lammikoiden synty, sillä ne eivät kuivaessaan enää näytä hyvältä. Pesu tässä vaiheessa tummentaa hieman alla olevaa väriä, mutta älä huolestu tästä.

Musta ja valkoinen ovat erikoistapauksia. Mustaa ei tarvitse, eikä voi-kaan pestä. Mustan sävyttäminen on parasta hoitaa pelkällä harjaukselle, mutta siitä lisää kohta. Valkoinen kyllä voidaan, ja kannattaakin pestä, mutta vaihtoehtoja on kaksi. Pesemällä vaaleanharmaalla saat luonnonvalkoista jälkeä, kun taas

erittäin vaalea sininen pesu sopii yksisarvisiin ja muihin pesuainefirmojen maskotteihin kuin hilpari silmään.

Pesun kuivaminen kestää kauemmin kuin tavallisen maalin - älä hätäile seuraavan pesun kanssa, odota vain rauhasa ja tee jotain muuta välillä.

Kuivaharjaus

Tunnustan suoraan, etten ole aivan vakuuttunut termin oikeakielisyydestä, mutta kyllä se drybrushingista käy.

Tämän vaiheen tarkoituksena on maalata koholla olevat kohdat vaaleammalla värillä. Erityisen hyvä tämä tekniikka on erittäin rösoisillä pinnoilla kuten eläinten turkilla tai ketjupanssarissa.

Tämä menetelmä tuhoaa hyvän pensselin alta aikayksikön, joten varaa huonoin pensselisi vartavasten harjausta varten. Tämäkin pensseli kyllä hajoaa lopullisesti aikanaan, mutta silloinhan jokin muu pensseli on jo kulunut tähän käyttöön sopivaksi...

Tällä kertaa sekoita hieman perusväriä vaaleampi sävy, jollei sellaista valmiina purkista löydy. On myös mahdollista käyttää samaa alkuperäistä sävyä, mikäli haluat hieman tummemman lopputuloksen.

Ota väriä pensseliin ja kuivaa se rättiin siten, että pensseliin jää maalia, mutta se ei enää ole kostea. Vedä varovasti pensselillä figuurin pintaa kevyesti harjaten, mieluummin suorassa kulmassa vasten kohoumia, mikäli mahdollista. Siis jos figuurissa on koholla viiva, vedä sen poikki, älä pitkin. Harjaa voimakkaammin, kunnes huomaat kuinka väri tarttuu koholla oleviin kohtiin. Jos väri loppuu, kasta ja kuivaa vain pensseli uudestaan ja jatka harjaamista, kunnes lopputulos on tyydyttävä. Älä harjaa liikaa,

sillä uusintayritys vaatii päällemaalamista ja/tai maalinpoistoa.

Musta on hieman erikoinen tapaus. Sillä voi esittää metalleja harjaamalla metalliväreillä kuten hopealla, kullalla tai pronssilla. Sitä voi myös harjata vaaleanharmaalla, tummansinisellä tai vihreällä. Yllättävää kyllä, tummanharmaa ei näytä hyvältä, käytä mieluummin erittäin kevyesti harjattua vaaleanharmaata. Sininen ja vihreä saavat olla niin tummia kuin mahdollista, ehkä hieman mustaa sekoitettuna joukkoon.

Viimeistely

Kun olet toistanut nämä toimenpiteet joka kohdalle ja värille, figuurisi on valmis käyttöön, kunhan vielä lakkaatsen. Käytä aina vain hyvälaatuistalakkaa, sillä on todella rasittavaa tuhota tuntien työ piilautuneella lakalla.

Hyvin pienet yksityiskohdat voit nyt maalata parhaalla pensselilläsi. Tämä käsittää kaikki normaaliin pesu-harjaus-käsittelyyn liian pienet pinnat silmistä korukiviin ja laitteiden painonappeihin.

Hienostelua

Muutamia kokeilun arvoisia vinkkejä käytettäväksi sitten, kun hallitset perustekniikan riittävällä varmuudella.

Pohjavärit

Käyttämällä mustaa pohjaväriä saat tummanpuhuvat figuurit nopeammin maalattua. Haittapuolena musta pohjaväri haittaa kirkkaiden ja vaaleiden värin käyttöä.

Oikeitakin pohjamaaleja voi hyvin käyttää, jos tuntee tarvetta. Useimmiten ne ovat kuitenkin rahan hukkaa ja vanha kunnon valkoinen kelpaa paremmin kuin hyvin.

Muste ja metalli

Mustetta voi käyttää pesussa normaalisti, kuten aiemmin mainitsin, mutta kokeilepa käyttää sitä ritareihin ja muihin peltiheikkeihin.



Kiinnitä erityistä huomiota kasvojen maalaamiseen.

Älä pohjamaalaa figua laisinkaan, vaan älä pese-mään metallia suoraan musteella. Menetelmä vaatii hieman kokeilua, mutaa sillä myös saa parhaat metallisen näköiset levyhaarniskat. Työmääräkin on loppujen lopuksi pienempi.

Oranssia mustettakin voi käyttää pienten ruosteläiskien tekemiseen.

Teräaseet

Miekkojen ja muiden teräaseiden terää voi elävöittää seuraavasti. Maalaa koko terä ensin mustaksi. Kun figuuri on valmis, kuori terävällä veitsellä raapputaen miekan terältä maali. Älä poista maalia kokonaan, vaan ainoastaan terävän osan läheisyydestä. Huomaa vielä, että saat kiiltämään tekemällä tasaisen vedon veitsesi terällä "myötäkarvaan".

Silmät

Oikeat ihmisen silmät on erittäin vaikeaa maalata. Kannattaneekin aloittaa kypäräpäisillä miehillä ja kapisilla örkeillä, joille ilkeä punainen viiru riittää näköelimeksi. Tilannetta ei paranna se, että ihminen vaistomaisesti huomaa, jos silmät ovat jotenkin oudosti.

Kun kätesi on riittävän vakaa ja harjaantunut, siirry toki silmien tihrustamiseen. Tarvitset hyvän 00 tai 000 pensselin. Varovaisesti maalaa valkuaiset paikoilleen, jonka jälkeen lukitse figuuri niin tiukasti otteeseesi kuin vain pystyt. Pupillin voi yrittää todella maallata, jos uskoo taitoihinsa, mutta minulle ainakin tarkka näpätys mustalla riittää. Yritä pitää figuurin katse jossain, tai se näyttää todella oudolta.

Huolto

Maalausvälineistä täytyy pitää huolta. Erityisesti jos lainaat jonkun toisen välineitä, huolla ne täsmällisesti ja tunnollisesti. Tuskin voit tehdä pahempaa maalaajan vihat ansaitaksesi kuin tuhota veikkosen parhaan pensselin.

Maalit

Maaleissa ei ole paljoa tekemistä. Pidä vain korkit tiukasti kiinni ja purkit poissa auringonpaisteesta. Lämmin varastointi on myös poikaa, joten älä unohda purnukoita puumajaan talveksi.

Jos purkkeihin kerääntyy kuivunutta maalia tai pinnalle muodostuu kalvo, raaputa se välillä pois veitsellä ja heitä roskiin, älä missään nimessä sekoita takaisin kelpillisen maalin joukkoon. Jos vanha maali on tullut liian paksuksi, mutta on muuten vielä hyvää, sekoita hieman vettä sekaan - pohjamaaliksi se vähintäänkin kelpaa vielä hyvin.

Pensselit

Pidä pensseleistä erityisen hyvää huolta. Älä kasta niitä kärkeä syvemmälle maaliin ikinä ja pese ne heti käytön jälkeen. Jos maalia pääsee harjojen ja varren liitokseen, sitä ei saa ilveelläkään pois ja pian harjakset harottavat kaikkiin ilmansuuntiin.

Varovasti poista harottavat karvat. Voit myös nuolaista pensseliä aina välillä -akryylimaaliteivät ole myrkyllisiä [yleensä, tarkista purkista kuitenkin -Mx] ja syljen sideaineet auttavat pitämään kärjen hyvänä. Varastoi pensselit purkissa harjat ylöspäin, tai saat nurkan taakse maalaukseen sopivia suteja.

Kärsivällisyyttä ja kokeile

Maalaaminen vaatii pitkää pinnaa. Etene rauhallisesti. Jos olet kiihtynyt, voi olla parempi ettet maalaa, pilaat vain mestariteoksesi ja pottuunnut entistä enemmän. Toisaalta maalaaminen rauhoittaa ja on erityisen paljon kärsivällisyyttä kasvattava harrastus.

Maalaaminen vaatii myös kokeilua. Vain sinä itse voit löytää itsellesi parhaiten sopivat menetelmät ja makuusi sopivat väriyhdistelmät. Täydellisesti piloille menneenkin figun voi yleensä uittaa liuottimessa ja puhdistaa vanhalla hammasharjalla.



Älä unohda syödä välillä.